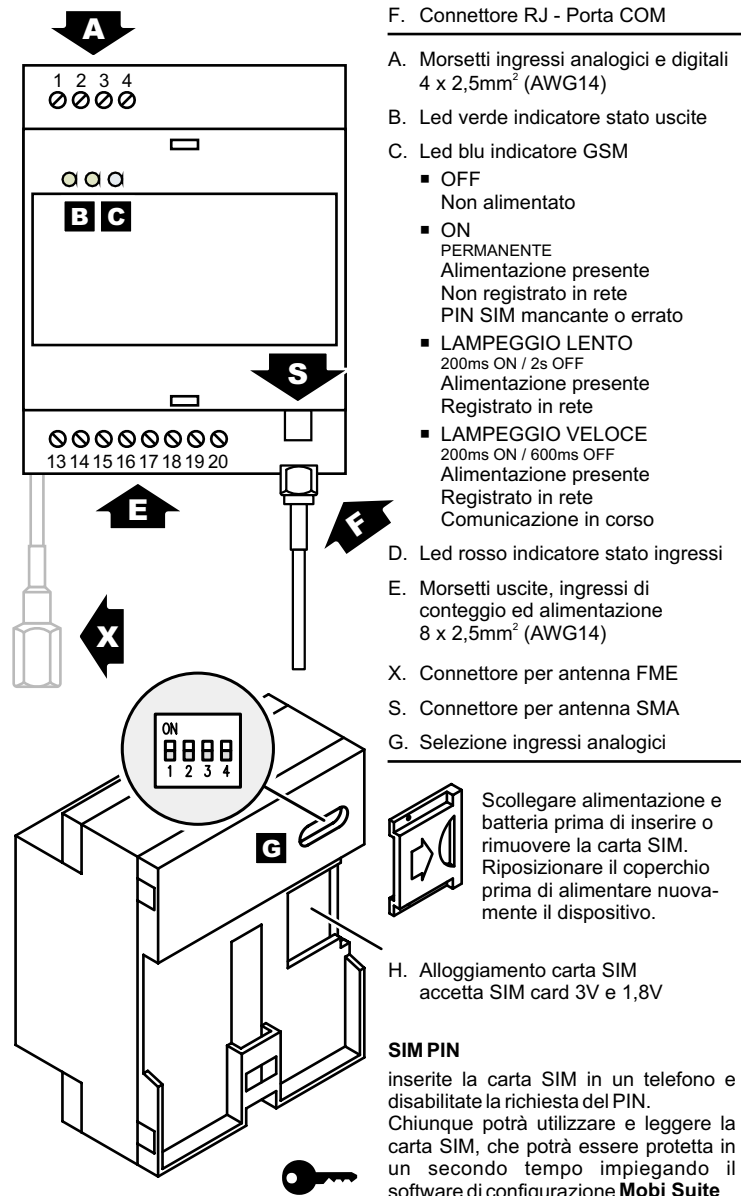


INSTALLAZIONE

Mobi.Switch può essere montato a scatto su guide EN-50022. Per la sicurezza del funzionamento deve essere installato da personale qualificato in un contenitore che prevenga il contatto accidentale con tensioni pericolose, garantendo un minimo grado di protezione IP40, aumentato ad IP54 per applicazioni all'esterno.



F. Connettore RJ - Porta COM

A. Morsetti ingressi analogici e digitali
4 x 2,5mm² (AWG14)

B. Led verde indicatore stato uscite

C. Led blu indicatore GSM

- OFF
Non alimentato
- ON
PERMANENTE
Alimentazione presente
Non registrato in rete
PIN SIM mancante o errato

■ LAMPEGGIO LENTO

200ms ON / 2s OFF

Alimentazione presente

Registrato in rete

■ LAMPEGGIO VELOCE

200ms ON / 600ms OFF

Alimentazione presente

Registrato in rete

Comunicazione in corso

D. Led rosso indicatore stato ingressi

E. Morsetti uscite, ingressi di
conteggio ed alimentazione
8 x 2,5mm² (AWG14)

X. Connettore per antenna FME

S. Connettore per antenna SMA

G. Selezione ingressi analogici

Scollegare alimentazione e
batteria prima di inserire o
rimuovere la carta SIM.
Riposizionare il coperchio
prima di alimentare nuova-
mente il dispositivo.

H. Alloggiamento carta SIM
accetta SIM card 3V e 1,8V

SIM PIN

inserirte la carta SIM in un telefono e
disabilitate la richiesta del PIN.
Chiunque potrà utilizzare e leggere la
carta SIM, che potrà essere protetta in
un secondo tempo impiegando il
software di configurazione **Mobi.Suite**.

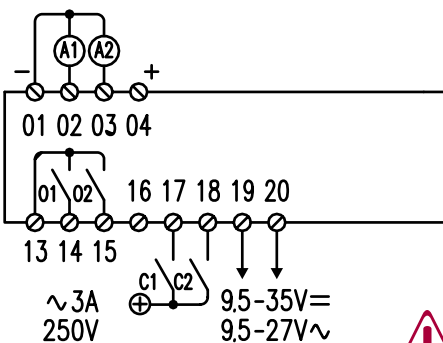
ATTENZIONE

Inserendo una SIM card che richieda un PIN diverso da quello del
dispositivo, il sistema non funzionerà. La carta SIM si bloccherà se
Mobi.Control viene acceso per 3 volte in queste condizioni.
Per poterla sbloccare sarà necessario inserire il PUK.

COLLEGAMENTI

- 01. Negativo
- 02. Ingresso analogico 1
- 03. Ingresso analogico 2
- 04. Positivo 3,3Vcc

- 13. Comune uscite
- 14. Uscita relè 1
- 15. Uscita relè 2
- 16. —
- 17. Ingresso conteggio 1
- 18. Ingresso conteggio 2
- 19. Alimentazione
- 20. Alimentazione

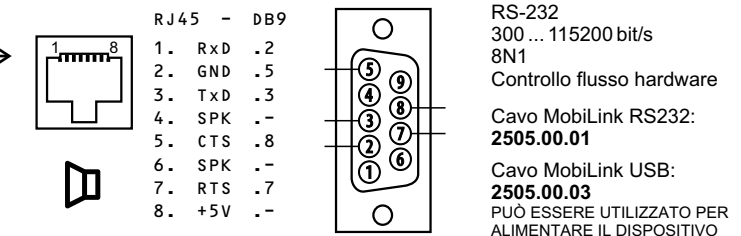


**ALIMENTAZIONE, INGRESSI E PORTA COM
DEVONO SODDISFARE I REQUISITI
EN60950 / IEC950 PER CIRCUITI SELV
(SAFETY EXTREMELY LOW VOLTAGE)**

Al morsetto 04 è disponibile un'alimentazione regolata 3,3Vcc - 50 mA MAX rispetto
al morsetto negativo 01. Nelle unità equipaggiate con batteria è disponibile anche in
caso di mancanza di alimentazione esterna; per prevenire danni permanenti alla
batteria, scollegare i carichi quando la tensione è inferiore a 3Vcc.

PORTA DI COMUNICAZIONE

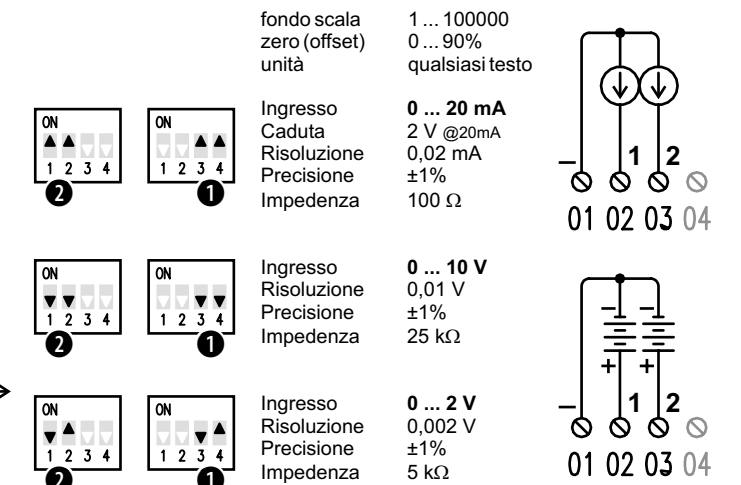
Semplice configurazione, controllo locale, tracciamento ed altre funzioni avanzate
sono possibili attraverso la porta seriale. Il software di configurazione **MobiSuite** per
PC Microsoft® Windows® è disponibile gratuitamente al sito: www.contrive.it.



INGRESSI ANALOGICI

2 segnali analogici possono essere collegati ai morsetti 02 - 03 rispetto al negativo
01. Selezionare la modalità più opportuna [G] prima di attivare il dispositivo.

Configurazione software disponibile per ogni canale:

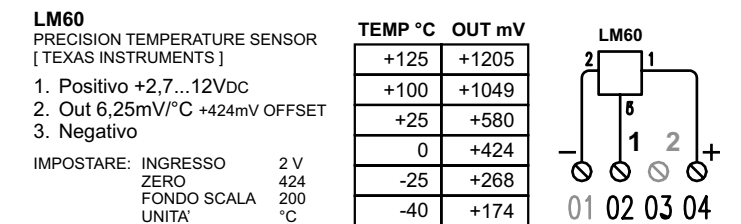


Sensore di temperatura NTC per misure nel campo -10...60°C collegabile diret-
tamente agli ingressi impostati per 2V, abilitando la linearizzazione NTC software.



PER LINEE LUNGHE PUO' ESSERE IMPIEGATO CAVO SCHERMATO
IN QUESTO CASO LO SCHERMO DEVE ESSERE COLLEGATO SOLO
AL MORSETTO NEGATIVO 01

Sensori attivi con consumo inferiore a 50mA possono essere alimentati direttamente
da Mobi.Control quando la tensione di alimentazione e l'uscita siano compatibili.



ALIMENTAZIONE

Questa unità può essere alimentata sia con tensione alternata che continua
indipendente da polarità. Collegamento ai morsetti 19 e 20.
L'alimentazione non può essere condivisa con altri apparati: è consigliato l'uso di un
semplice trasformatore 12VAC / 10VA.

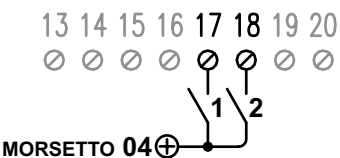


Un interruttore automatico bipolare (almeno 3mm di isolamento tra contatti aperti)
che assicuri l'intervento in caso di cortocircuito e sovracorrente deve essere
presente sul collegamento alla distribuzione di rete. Il collegamento tra Mobi.Switch
e la sorgente di alimentazione a bassa tensione non deve eccedere i 3 m.

INGRESSI DIGITALI / CONTEGGIO

Ai morsetti 17 - 18 è possibile collegare contatti liberi da tensione.
L'alimentazione per i contatti è disponibile al morsetto 04.
Tempo di attivazione impostabile per ogni ingresso nel campo 1... 300 secondi.
Questi ingressi possono essere impiegati anche per conteggio di impulsi o di tempo
con contatti meccanici, reed magnetici o sensori di hall.

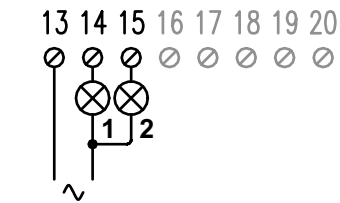
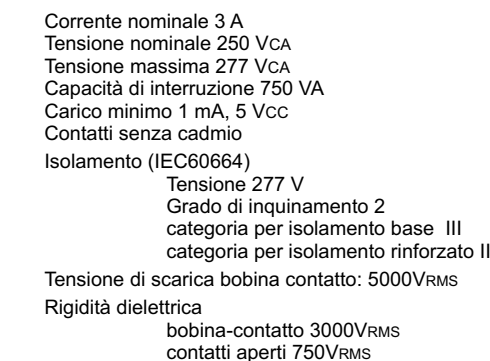
Tensione ingresso 3...9Vcc
Corrente ingresso 5mA @ 4V
Tensione uscita 4V CC ±20% AL MORSETTO 04
Ampiezza impulso > 200 / 20 ms SELEZIONABILE
Frequenza < 2,5 Hz



L'alimentazione esterna dei contatti deve essere conforme alle specifiche per circuiti
SELV secondo EN60950 / IEC950: massima tensione ammissibile 60Vcc.

USCITE

Il processo o la macchina possono essere controllati grazie a 2 contatti disponibili ai
morsetti 14 - 15, lo stato è riportato dagli indicatori LED [B]. Comune al morsetto 13.



Per prevenire danneggiamenti ai contatti è opportuno
predisporre una protezione esterna adeguata al carico ed alla
capacità di interruzione del contatto.

ANTENNA

Nelle versioni con antenna esterna questa deve essere collegata all'interfaccia RF
disponibile con connettore 50Ω in due varianti:

- Jack coassiale FME maschio al termine di uno spezzone di cavo RG178
fuoriuscente dalla parte inferiore sinistra dell'unità.
- Jack coassiale SMA nella arte inferiore destra dell'unità.

L'antenna deve presentare le seguenti caratteristiche:

Frequenza TX	880 ÷ 915 MHz	1710 ÷ 1785 MHz	824 ÷ 849 MHz	1850 ÷ 1910 MHz
Frequenza RX	925 ÷ 960 MHz	1805 ÷ 1880 MHz	869 ÷ 894 MHz	1930 ÷ 1990 MHz
Impedenza	50 ohms			
VSWR	RX max	1.5 : 1		
	TX max	1.5 : 1		
Polarizzazione	Lineare			
Guadagno	almeno 0 dBi in una direzione			

Il guadagno deve essere inferiore ad 8,4dBi @ 850MHz e 3,5dBi @ 1900MHz.
Si raccomanda un rapporto VSWR max di 1.5:1 anche se un VSWR max di 2:1 è
accettato e non influisce sulle prestazioni o sulla certificazione.
Pur presentando una impedenza CC flottante l'antenna può anche risultare
collegata a terra.

BATTERIA OPZIONALE

Questa unità può essere equipaggiata con una batteria Lithium-Ion-Poly ad alta
efficienza la cui vita dipende dalla temperatura di impiego e dalla frequenza dei cicli
di scarica, in condizioni normali può durare molti anni.
Il dispositivo viene fornito con la batteria già collegata, sarà sufficiente fornire
l'alimentazione esterna per mettere in funzione Mobi.Key ed avviare il processo di
carica.

CARATTERISTICHE DELLA BATTERIA

Tensione 3,7 V 4,2V CARICA 100%
Capacità > 320 mAh 1.26 Wh
Temperatura -20...60°C 0...45°C IN CARICA

Lo stato della batteria è riportato
dal LED vicino al connettore [K].

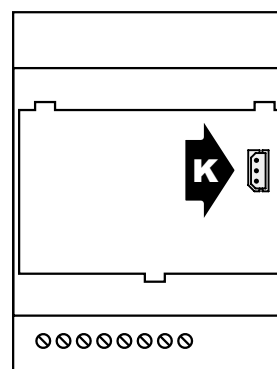
OFF	OFF	Carica OFF
ROSSO	OFF	Carica in corso
OFF	VERDE	Carica completata
ROSSO	VERDE	No batteria o guasta



Se è previsto un lungo periodo di inattività è consigliabile spegnere completamente il
dispositivo per evitare la scarica completa della batteria. Questa operazione può
essere effettuata dal Terminale di Mobi.Suite oppure dalla console impartendo il
comando **AT+CPOF**

La batteria dovrà essere scollegata solo se il
dispositivo viene messo fuori servizio per un
periodo di tempo particolarmente lungo.
Questa operazione deve essere effettuata
solo da personale qualificato:

1. Rimuovere ogni collegamento dai morsetti
e scollegare l'antenna.
2. Rimuovere la copertura inferiore per
accedere al circuito interno, riporre la
copertura rimossa in luogo sicuro.
3. Disconnettere la batteria dal connettore
[K] situato sulla parte superiore del circuito.
4. Prima di rimettere in funzione l'unità
riposizionare la copertura precedentemente
rimossa.



© COPYRIGHT 2012 CONTRIVE SRL ITALY. SOME RIGHTS RESERVED.

SPECIFICHE SOGGETTE A MODIFICHE SENZA AVVISO.
ALCUNI TERMINI IMPIEGATI IN QUESTO DOCUMENTO POSSONO ESSERE MARCHI DI
FABBRICA DI ALTRE AZIENDE E SONO MENZIONATI SOLO A SCOPO ESPLICATIVO,
SENZA INTENZIONE DI VIOLARE I DIRITTI DEL LEGITTIMO PROPRIETARIO.
SEBBENE IL CONTENUTO DI QUESTA GUIDA SIA STATO ACCURATAMENTE
CONTROLLATO, CONTRIVE NON POTRA' ESSERE RITENUTA RESPONSABILE PER
QUALSIVOGLIA DANNO O PERDITA DERIVANTE DA INFORMAZIONI CONTENUTE NEL
PRESENTI DOCUMENTO.